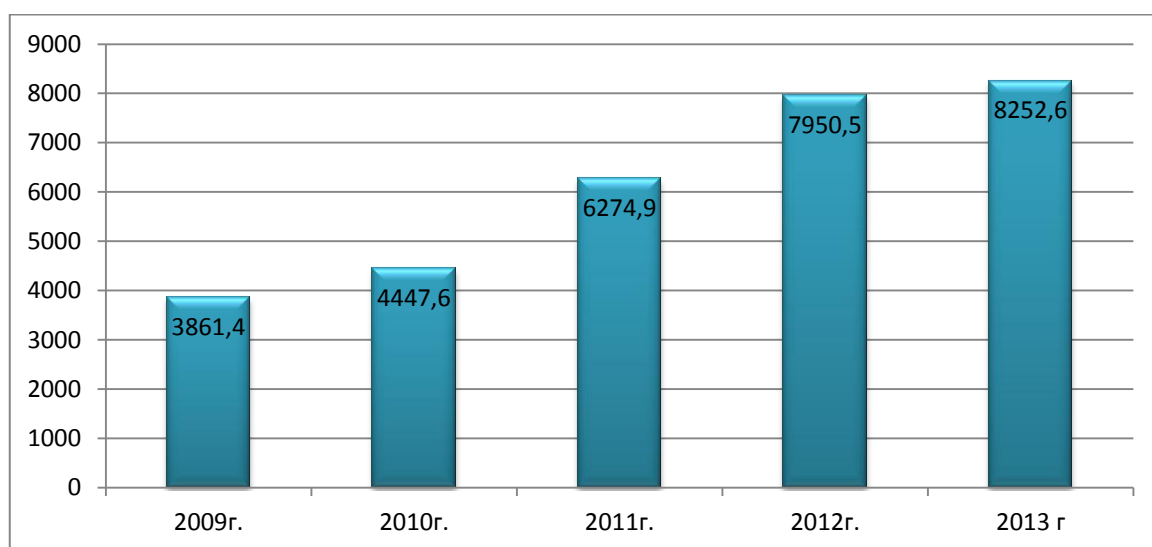


Потребительский рынок городского округа Шуя 2013 года в цифрах

По состоянию на 01.01.2014г. потребительский рынок городского округа Шуя представлен 201 объектом стационарной розничной торговли, 13 объектами оптовой торговли, 69 объектами общественного питания, 207 – бытового обслуживания.

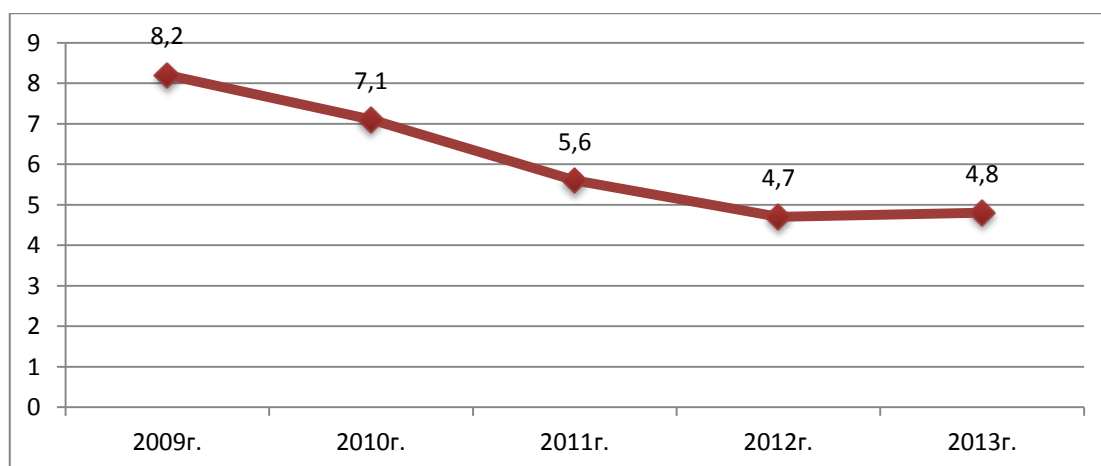
Оборот розничной торговли за 2013 год сложился в сумме 8252,6 млн. руб. и составил 99% товарооборота 2012 года в сопоставимых ценах.

Розничный товарооборот городского округа Шуя в фактических ценах, млн. руб.



За период с 2009 по 2013 год структура розничного товарооборота изменилась за счет изменений продаж товаров на смешанных рынках.

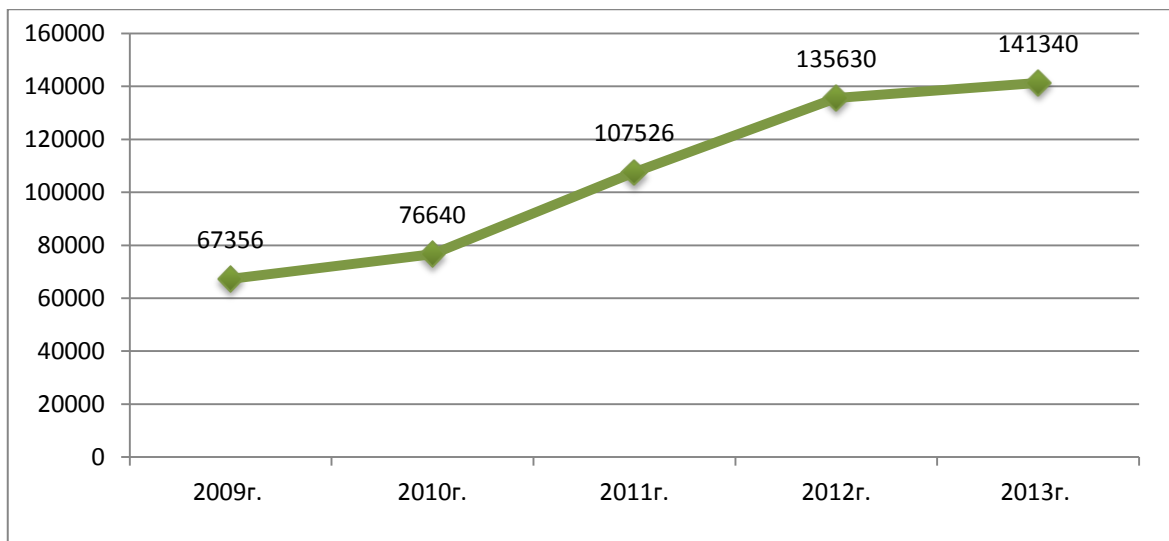
Продажа товаров на смешанных рынках городского округа Шуя, %



Резкое изменение доли продаж на рынках объясняется следующими причинами: сокращением числа предприятий, индивидуальных

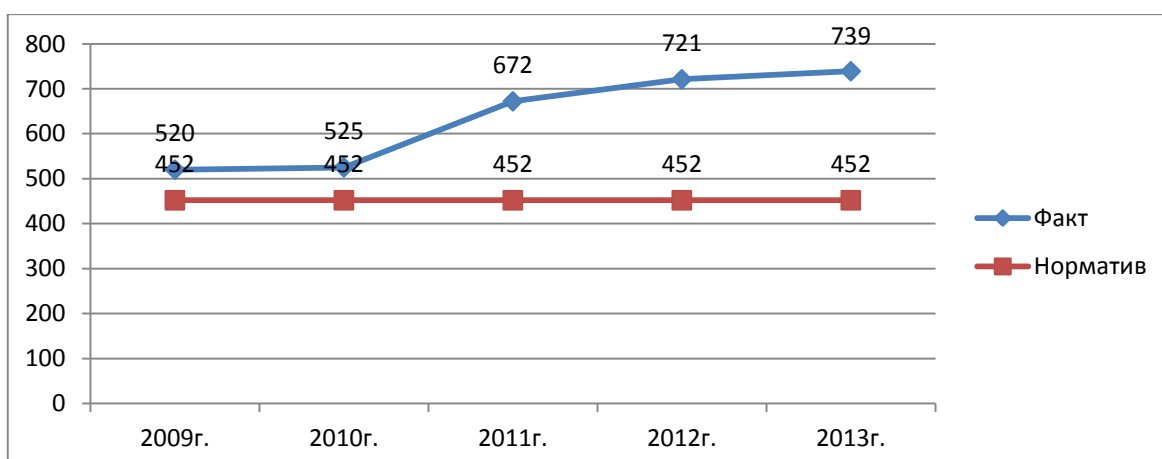
предпринимателей, торгующих на рынках города, перепрофилированием рынка «Заречный» в универсальный магазин.

Товарооборот на душу населения городского округа Шуя, руб.



Увеличение товарооборота на душу населения городского округа Шуя связано с ростом цен, увеличением покупательской способности, возможностью пользования кредитами банков.

Обеспеченность населения городского округа Шуя торговыми площадями, кв метров на 1 тысячу жителей



За последние пять введены в строй, реконструированы, перепрофилированы такие крупные объекты как торговый павильон на ул. М. Соловьева, 2 торговых павильона на Полянке, магазины: «Магнит» на Северном

тракте, «Эконом-строй» на ул. Железнодорожная, «Автозапчасти» и «Центр сантехники» на ул. Спортивная, гипермаркет «Магнит» Семейный, ТЦ «Крепость», «Шуйский текстиль», «Центральный» и ряд стационарных торговых объектов торговой площадью менее 100 кв метров.

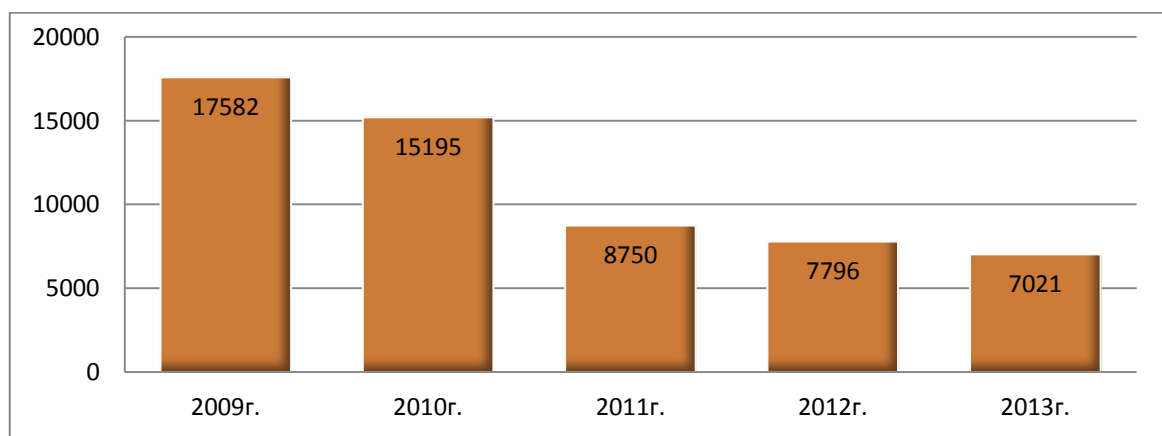
Сеть стационарной розничной торговли представлена 44 объектами сетевой торговли, что составляет 21,9% общего количества торговых объектов, в том числе 16 магазинов федеральных торговых сетей («Магнит», «Коралл», «Вина юга», «Пятёрочка» и др.), 5 – региональных («Элиот», «Кенгуру», «Главмаг»).

В целях обеспечения социальной защищенности населения на территории города реализован проект «Социальный магазин» и «Социальная аптека». 13 магазинов, в том числе 1 из них непродовольственный - «Мебель – Градь», 4 отдела магазинов, 8 аптек и 4 аптечных пункта имеют статус «социальный». В социальных объектах обслуживаются все категории граждан во всё время работы объектов. Социальные объекты пользуются льготой по налогу на вмененный доход.

Достаточно широко в городе представлена сеть нестационарной торговли. Нестационарные объекты уличной торговли размещены в соответствии со схемой размещения нестационарных торговых объектов на территории городского округа Шуя.

Рыночно - ярмарочная деятельность в городе представлена 1 универсальным рынком и 1 ярмаркой – ярмаркой выходного дня. Большой популярностью у шуйян и гостей нашего города пользуется ярмарка, проводимая в День города, Осенняя сельскохозяйственная ярмарка. В 2013 году в городе впервые проходила Школьная ярмарка и планируем проводить ее ежегодно.

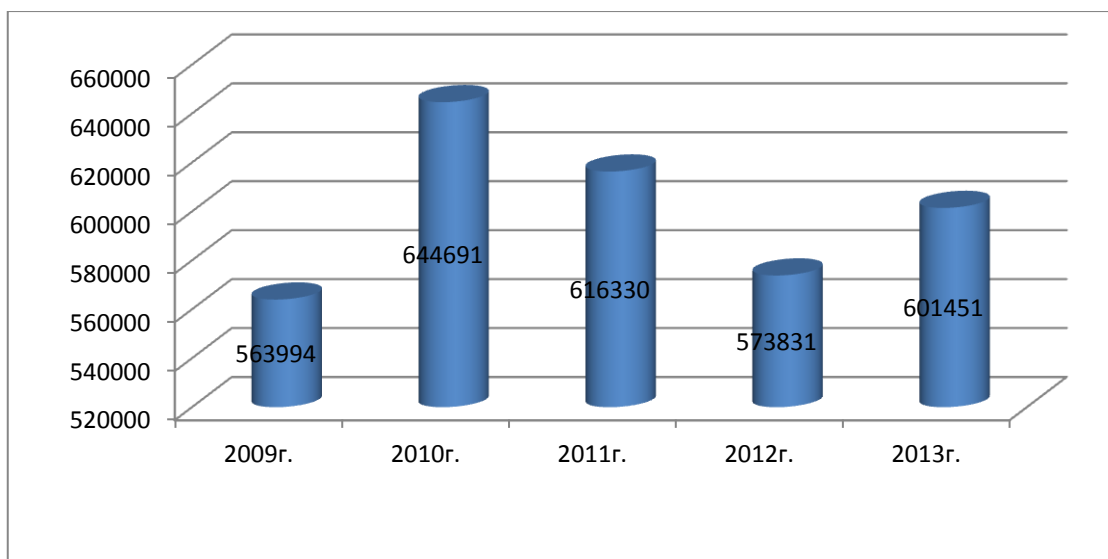
Оборот общественного питания, тыс. руб.



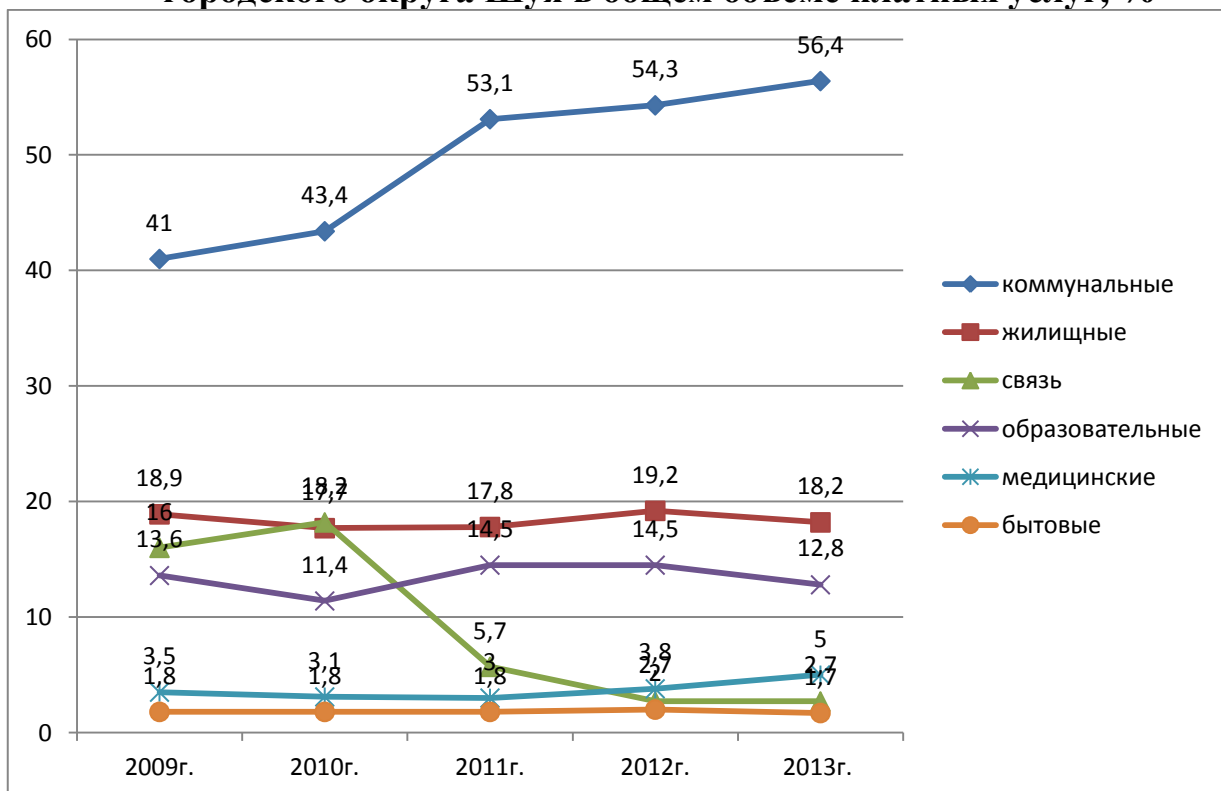
Снижение показателя объясняется изменением круга предприятий, участвующих в статистическом наблюдении, закрытием ряда предприятий общественного питания: 2-х столовых ООО «Родник – 92», закусочной «Белая

медведица», кафе «Минутка».

Объем платных услуг населению городского округа Шуя, тыс. руб.



Некоторые платные услуги населению городского округа Шуя в общем объеме платных услуг, %



Некоторые бытовые услуги населению городского округа Шуя в общем объеме бытовых услуг, %

